



Bundesinstitut  
für Bau-, Stadt- und  
Raumforschung  
im Bundesamt für Bauwesen  
und Raumordnung



## **Projets pilotes pour l'aménagement du territoire (MORO) Observation territoriale en Allemagne et régions limitrophes Etablissement d'une observation territoriale transfrontalière**

Un projet du *Bundesinstitut für Bau-, Stadt- und Raumforschung* (BBSR), Bonn.

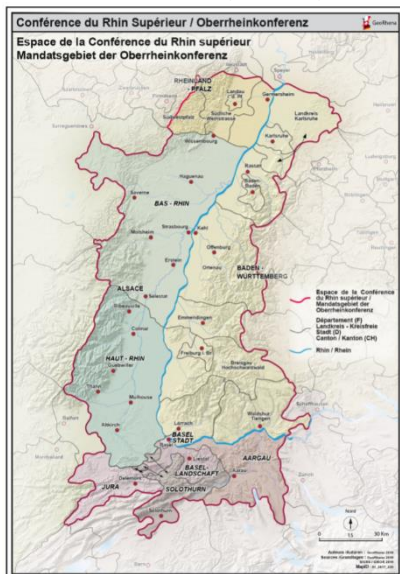


L'impact de l'aménagement du territoire et de la planification régionale ne s'arrête pas aux frontières nationales. Les informations précoces sur les processus spatiaux pertinents pour la planification et leur efficacité font donc l'objet d'une surveillance spatiale en Allemagne et dans les régions voisines. Les indicateurs statistiques spatiaux et régionaux en sont la base. Outre l'intérêt fédéral, la communication transfrontalière basée sur des données et des statistiques actualisées est également une nécessité fondamentale pour l'aménagement du territoire. Le manque de données ou la qualité insuffisante des données signifie que les interdépendances transfrontalières ne peuvent pas être correctement étudiées et que les projets de planification ne peuvent pas être adaptés aux besoins des régions frontalières.

L'observation spatiale transfrontalière dans une Europe consolidée sera de plus en plus importante. L'intensification de la coopération des acteurs est nécessaire pour une amélioration significative de l'observation spatiale transfrontalière. La loi sur l'aménagement du territoire stipule que l'Office fédéral de la construction et de l'aménagement du territoire doit tenir un système d'information sur le développement spatial sur le territoire fédéral et dans les régions voisines.

S'appuyant sur le projet pilote "Observation spatiale en Allemagne et dans les régions limitrophes" datant de 2017, le Land de Bade-Wurtemberg participe au projet afin de suivre les principes développés en 2017 et de contribuer à la mise en place d'un système d'observation spatiale transfrontalier pérenne au niveau fédéral. Les besoins des régions doivent être pris en compte et les synergies entre l'observation spatiale au niveau régional et fédéral doivent être exploitées.

Afin de faciliter l'échange de données et d'informations importantes dans ce domaine, il est nécessaire d'intensifier la coopération transfrontalière au niveau local, régional, étatique et fédéral. Les *Regierungspräsidien* et *Regionalverbände* frontaliers du Bade-Wurtemberg se



sont engagés depuis longtemps à intensifier la coopération transfrontalière dans le domaine de l'observation spatiale, notamment dans le cadre de la Région métropolitaine trinationale du Rhin supérieur (RMT), du Conseil Rhénan et de la Conférence du Rhin supérieur, des Eurodistricts et du réseau des villes. En outre, il convient de souligner la Conférence internationale sur le lac de Constance (IBK), la Commission régionale d'aménagement du territoire du lac de Constance (ROK). En Suisse les Cantons et en France la Région Grand Est ou les Agences de Développement et d'Urbanisme sont partenaires de l'observation spatiale transfrontalière dans les organismes précités. D'autres partenaires institutionnels, dont GeoRhena, sont également activement impliqués dans les processus, tout comme des

projets INTERREG de l'UE ou du *Initiativkreis Metropolitane Grenzregionen* (IMeG).

Néanmoins, il est toujours nécessaire de qualifier et de développer l'observation spatiale transfrontalière - en particulier dans un contexte national.

En raison de la courte durée du projet, d'octobre 2019 à août 2020, la zone d'étude a dû être limitée à la zone de la Conférence du Rhin supérieur (CRS).

En raison de la situation sanitaire actuelle liée au Coronavirus, la finalisation du projet sera retardée d'environ 4 mois.

### **Contenu et objectifs du projet MORO actuel**

Le projet précédent était axé sur l'exploration de différents aspects de l'observation spatiale dans les régions. Dans ce contexte, les besoins en données dans le domaine de l'aménagement du territoire dans un contexte transfrontalier ont été interrogés, la structure organisationnelle des acteurs impliqués dans l'observation spatiale et leurs conditions cadres pour un travail de coopération efficace ont été clarifiées, des propositions pour un ensemble d'indicateurs de base pour l'aménagement du territoire ont été développées, qui, contrairement au catalogue d'indicateurs du projet MORO actuel, contiennent des informations basées sur des géodonnées, et des exemples de projets exemplaires ont été présentés, qui abordent le besoin d'harmonisation des indicateurs transfrontaliers pertinents mais suggèrent également des solutions pour traiter les données non harmonisées. En outre, des données statistiques ont été utilisées dans la planification, par exemple en créant une carte des zones de protection de la nature à partir de géodonnées et de données statistiques.

Le projet MORO actuel s'adresse en premier lieu au niveau des Länder, dans le but de définir les bases méthodologiques et techniques pour la mise en place du système pérenne d'observation spatiale. Le projet vise à développer les bases du manuel sur les statistiques dans les régions frontalières, à clarifier les sources de données et la disponibilité des données statistiques et, en outre, à explorer le besoin d'harmonisation. Le rôle des régions modèles est de soutenir les recherches d'accompagnement. Les offices statistiques doivent également être impliqués dans ce processus. En même temps, les régions modèles peuvent contribuer aux objectifs régionaux d'observation spatiale transfrontalière et ainsi poursuivre des besoins spécifiques dans le cadre de MORO, de sorte que la valeur ajoutée soit créée par les questions régionales. Le MORO n'est pas destiné à concurrencer l'observation spatiale transfrontalière régionale, mais plutôt à y contribuer. Alors que le gouvernement fédéral exige généralement des données au niveau des villes/communautés de communes ou des Landkreise, pour les partenaires régionaux et locaux, des informations à l'échelle municipale ou même à plus petite échelle sont pertinentes.

Dans le cadre de ce projet, le gouvernement fédéral souhaite traiter et cartographier de nombreux indicateurs dans la plus haute résolution spatiale possible afin de soulager la collecte de données régionales. Dans l'ensemble, la région modèle locale a profité des occasions précédentes pour introduire ses propres besoins, mais aussi pour commenter de manière constructive les indicateurs dans l'intérêt fédéral, ainsi que les possibilités de modifier et de compléter le catalogue d'indicateurs.

Le catalogue d'indicateurs lui-même est structuré en douze domaines thématiques avec environ 60 indicateurs. Outre les sources de données harmonisées au niveau européen et national et une description de la résolution spatiale respective, la référence spatiale du gouvernement fédéral visée par la surveillance spatiale transfrontalière a été présentée. Les données statistiques officielles de l'UE sont principalement fournies par l'Office statistique de l'Union européenne (Eurostat). Au niveau national et des Länder, l'Office statistique fédéral, l'Office statistique des Länder (D) et dans les pays voisins l'INSEE (F) et l'Office fédéral de la statistique (CH) ainsi que les autorités subordonnées au niveau régional ou cantonal ; en outre, d'autres institutions sont également responsables d'autres statistiques, telles que l'Agence fédérale pour l'emploi pour le marché du travail, et par conséquent le Pôle emploi en France ou le SECO (Secrétariat d'État à l'économie), Bureau de l'économie et du travail de Bâle en Suisse.

Les statistiques officielles et non officielles sont également produites par d'autres institutions ou préparées et mises à disposition sous forme de statistiques ou de cartes, par exemple par GeoRhena ou EURES-T.

Le catalogue d'indicateurs du gouvernement fédéral est destiné à couvrir diverses thématiques.

En ce qui concerne les données sur la **démographie (DE)**, l'équipe de recherche et les participants de la région modèle considèrent qu'il est important qu'elles soient incluses, même si aucune information harmonisée n'est disponible ce jour. De même, aucune donnée à petite échelle n'est disponible sur la thématique de **l'économie (WI)**.

Une contribution des régions au thème du **marché du travail (AM)** est également souhaitable. Sous la direction de IT.NRW et de l'Office statistique néerlandais, des données harmonisées au niveau NUTS 3 doivent être déterminées sur la base de l'enquête du LaborforceSurveys. Néanmoins, il serait également souhaitable d'obtenir des informations des régions avec une résolution spatiale plus élevée, car les indicateurs du marché du travail sont pertinents pour de nombreuses tendances et dynamiques de développement dans d'autres domaines, alors qu'il est difficile de déterminer les interdépendances du marché du travail transfrontalier en particulier.

Dans le domaine du **transport et de l'accessibilité (VE)**, le modèle d'accessibilité du BBSR doit être utilisé pour illustrer les fonctions transfrontalières pertinentes.

En plus d'autres domaines thématiques, les dynamiques à petite échelle sont également importantes dans le domaine thématique du **logement (WW)**. Si nécessaire, les régions modèles peuvent donc y apporter des contributions. La question des prix des terrains à bâtir et de l'immobilier serait certainement intéressante ici, mais la disponibilité des données pour cet indicateur est douteuse.

Dans le domaine de la **santé (GW)** en particulier, les régions modèles devraient vérifier si les indicateurs sont également disponibles au niveau LAU.

En ce qui concerne les indicateurs du secteur de l'environnement, du climat et de l'énergie (**Environnement UW**), seules quelques bases de données sont disponibles sous une forme harmonisée pour les pays voisins, de sorte que seule une petite quantité d'informations est disponible. Par exemple, il n'existe pratiquement pas de données systématiquement collectées et harmonisées sur les émissions de gaz à effet de serre et la production d'énergie à partir d'énergies renouvelables.

En outre, des indicateurs des domaines thématiques des **ménages privés (HH)**, de la **criminalité (KR)**, de **l'éducation (BI)**, du **tourisme (TM)** et de la **typologie spatiale (RT)** sont inclus.

## **Documentation sur les résultats**

Les résultats obtenus jusqu'à présent ont été documentés et présentés dans un premier rapport intermédiaire ainsi que lors d'un atelier dans la région modèle en février 2020.

Un résumé du premier rapport intermédiaire en allemand et en français peut être consulté sur demande.

Un second rapport intermédiaire et un rapport final pour la région modèle sont prévus pour 2020.

Enfin, un événement commun des régions modèles est prévu pour 2020 et un événement final pour 2021.