



GeoRhena

Rapport annuel d'activités

Jahresbericht

01.07.2020 – 30.06.2021



Contexte

Depuis le 1er juillet 2018 et jusqu'au 31 décembre 2021, GeoRhena, le système d'information géographique du Rhin supérieur, est régi par une convention multipartenariale, sans financements européens. Celle-ci rassemblait 11 partenaires cofinanceurs à ses débuts. Au 1^{er} janvier 2021, les Départements du Bas-Rhin et du Haut-Rhin ont fusionné pour donner naissance à la Collectivité européenne d'Alsace. Depuis cette date, les cofinanceurs sont les suivants :

- le Land de Rhénanie-Palatinat ;
- le Land de Bade-Wurtemberg ;
- le Regionalverband Hochrhein-Bodensee ;
- le Regionalverband Mittlerer Oberrhein ;
- le Regionalverband Südlicher Oberrhein
- la Préfecture de région Grand Est ;
- la Collectivité européenne d'Alsace ;
- le Conseil régional du Grand Est ;
- le Canton de Bâle-Ville ;
- le Canton de Bâle-Campagne

Tout d'abord conçu comme un outil d'observation spatiale d'aide à la décision pour les institutions publiques qui constituent la Conférence du Rhin Supérieur (CRS), GeoRhena est aujourd'hui le centre de compétences en géomatique transfrontalière du Rhin Supérieur, dont l'objectif est de répondre aux demandes de collecte de données et de cartographies thématiques transfrontalières émanant de la Conférence du Rhin Supérieur et de ses partenaires qui en expriment le besoin (administrations locales, régionales ou nationales, universités et chercheurs, associations...). Les données géographiques des 3 pays conservent des différences importantes en terme de définitions, d'échelles, de millésimes, de résolutions, de généralisations, de systèmes de projection, de copyrights ou encore de formats. GeoRhena a donc pour vocation de collecter, d'assembler, d'harmoniser et de diffuser en Open Data des données thématiques diverses sur le bassin rhénan. Celles-ci sont interopérables et téléchargeables librement. Les services de GeoRhena sont toujours proposés à titre gracieux.

Les travaux de GeoRhena sont toujours placés sous l'autorité du groupe de travail Aménagement du Territoire de la Conférence du Rhin Supérieur, auquel il est rattaché. Ce groupe de travail, au même titre que les cofinanceurs de GeoRhena, est représenté au sein d'un comité de pilotage.

En tant que porteur du projet, la Collectivité européenne d'Alsace assure la maîtrise d'ouvrage de GeoRhena en pilotant les cellules « technique » (M. Boris STERN) et « organisation » (M. Lionel KINDERSTUTH). Le centre de compétences, le comité de pilotage et le groupe d'experts ont également poursuivi leurs réflexions et travaux dans la perspective de la pérennisation de l'outil, dont la convention actuelle prendra fin au 31 décembre 2021.

La crise sanitaire qui a marqué les années 2020 et 2021 a eu une influence négative sur les travaux et projets portés par GeoRhena. Le centre de compétences et les experts ont néanmoins eu à cœur de poursuivre leur collaboration et d'assurer leurs missions au mieux.

Kontext

Seit dem 1. Juli 2018 und bis zum 31. Dezember 2021 wird GeoRhena, das Geoinformationssystem des Oberrheins, durch eine Vereinbarung zwischen mehreren Partnern geregelt, ohne europäische Finanzierung. Zu Beginn gab es 11 Kofinanzierer. Am 1. Januar 2021 haben die Departements Bas-Rhin und Haut-Rhin fusioniert um die *Collectivité européenne d'Alsace* zu gründen. Seitdem sind die Kofinanzierer:

- das Land Rheinland-Pfalz ;
- das Land Baden-Württemberg ;
- das Regionalverband Hochrhein-Bodensee;
- das Regionalverband Mittlerer Oberrhein;
- das Regionalverband Südlicher Oberrhein
- die Präfektur der Region Grand Est;
- die Collectivité européenne d'Alsace
- das Conseil régional von Grand Est;
- der Kanton Basel-Stadt ;
- der Kanton Basel-Landschaft

Ursprünglich als Raubeobachtungsinstrument zur Entscheidungshilfe für die öffentlichen Institutionen der Oberrheinkonferenz (ORK) erstellt, ist GeoRhena heute das Kompetenzzentrum für grenzüberschreitende Geomatik am Oberrhein. Ziel ist es, auf Anfragen der Oberrheinkonferenz und ihrer Partner (lokale, regionale oder nationale Verwaltungen, Universitäten und Forscher, Vereine...) zu grenzüberschreitender Datenerhebung und thematischer Kartierung zu antworten.

Die Geodaten der drei Länder unterscheiden sich nach wie vor erheblich in Bezug auf Definitionen, Maßstäbe, Jahrgänge, Generalisierungen, Projektionssysteme, Copyrights oder Formate. Die Aufgabe von GeoRhena ist es daher, verschiedene thematische Daten über das Oberrheingebiet zu sammeln, zusammenzustellen, zu harmonisieren und in Open Data zu verbreiten. Diese sind interoperabel und frei herunterladbar.

Die Dienstleistungen von GeoRhena werden immer kostenlos angeboten.

Die Arbeiten von GeoRhena stehen stets unter der Verantwortung der Arbeitsgruppe Raumordnung der Oberrheinkonferenz, der sie angegliedert ist. Diese Arbeitsgruppe ist wie die Kofinanzierer von GeoRhena nun in einem Lenkungsausschuss vertreten.

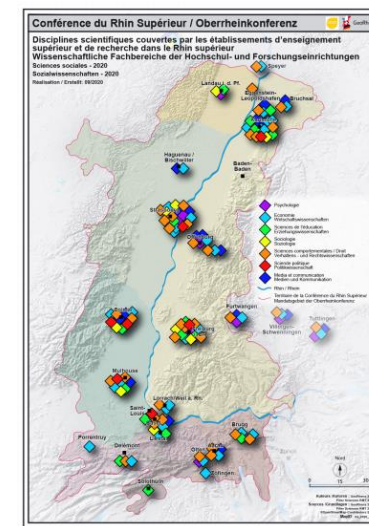
Als Projektträger sichert die *Collectivité européenne d'Alsace* das Projektmanagement von GeoRhena. Sie trägt die technische Abteilung (Boris STERN) und die administrative Abteilung (Lionel KINDERSTUTH). Das Kompetenzzentrum, der Lenkungsausschuss und der Expertenausschuss haben ebenfalls ihre Überlegungen und Konsultationen im Hinblick auf die Weiterführung von GeoRhena weitergeführt, dessen derzeitige Vereinbarung am 31. Dezember 2021 ausläuft.

Die Corona-Krise in den Jahren 2020 und 2021 hatte einen negativen Einfluss auf die Arbeit und die Projekte von GeoRhena. Nichtsdestotrotz waren das Kompetenzzentrum und die Experten bestrebt, ihre Zusammenarbeit fortzusetzen und ihren Auftrag nach besten Kräften zu erfüllen.

Travaux, cartes et données

Du 1^{er} juillet 2020 au 30 juin 2021, de nombreuses cartes statiques et interactives ont été publiées ou mises à jour dans la cartothèque GeoRhena (<https://www.georhena.eu/fr/Carthèque>). Les cartes interactives et les jeux de données sont bien sûr accessibles sur le Géoportail :

- *Restaurants étoilés (Guide Michelin) du Rhin Supérieur*
- *Etat d'avancement des documents de planification régionale du Rhin Supérieur au 01/10/2020*
- *Mise à jour de la carte des sites SEVESO (non publiée)*
- *Etablissements d'enseignement supérieur du Rhin Supérieur :*
 - *Sciences exactes*
 - *Sciences de l'ingénieur*
 - *Sciences sociales*
 - *Sciences humaines*
 - *Sciences agricoles*
 - *Acteurs du Transfert de Connaissances et de Technologie (TCT)*
- *Projets frontaliers scientifiques financés dans le cadre du dispositif « Offensive Sciences » 2011 – 2018*
- *Acteurs de la médiation scientifique et de la culture scientifique et technique dans le Rhin supérieur*
- *Aires de covoiturage du Rhin supérieur*
- *Parcs naturels et réserves de biosphère du Rhin supérieur*
- *Le Rhin supérieur en Version bilingue français-allemand*
- *Points Kilométriques du Rhin*
- *Bornes de recharge de véhicules électriques*
- *Masses d'eau de surface du Rhin Supérieur (APRONA)*



*Etablissements d'enseignement supérieur en sciences sociales du Rhin Supérieur
Hochschule und Forschungseinrichtung in Sozialwissenschaften im Oberrhein2020
GeoRhena/RMT Piliers Sciences*

D'un point de vue technique, cette période a également été marquée par la poursuite du développement de MViewer, permettant la création de cartes interactives intuitives et ergonomiques. Facilement intégrables dans un site web, ces cartes sont très appréciées des partenaires. Cette année, deux cartes de ce type ont été publiées :

- *Carte des installations de production d'énergie renouvelable dans le Rhin supérieur, réalisée en collaboration avec TRION-Climate : <https://trion-climate.net/fr/inventaires/inventaires>*
- *Etablissements d'enseignement supérieur et de recherche du Rhin supérieur, Disciplines scientifiques couvertes par les établissements d'enseignement supérieur et de recherche dans le Rhin supérieur, Projets frontaliers scientifiques financés dans le cadre du dispositif « Offensive Sciences », Acteurs de la médiation scientifique et de la culture scientifique et technique dans le Rhin supérieur, Acteurs du Transfert de Connaissances et de Technologie (TCT) dans le Rhin supérieur : <https://science.rmtmo.eu/cartographie/>*

En juillet 2020, on dénombrait donc au total 84 jeux de données, 67 cartes interactives, 203 cartes statiques et 205 jeux de métadonnées. Les données les plus téléchargées restent le référentiel administratif (communes et autres découpages administratifs).

Tous ces éléments sont totalement compatibles avec la norme INSPIRE, et librement disponibles en Open-Data.

Projets phares de l'année

Cartographies interactives réalisées avec le Pilier Sciences de la Région Métropolitaine Trinationale du Rhin supérieur

Le Pilier Sciences de la Région Métropolitaine Trinationale soutient la mise en réseau des acteurs scientifiques par le développement d'outils transfrontaliers, contribuant à une meilleure connaissance réciproque des acteurs de part et d'autre de la frontière et à la visibilité du paysage scientifique du Rhin supérieur. Les cinq cartes interactives susnommées ont été développées en collaboration avec GeoRhena et sont à disposition des chercheurs, des entreprises et de toute autre personne intéressée. Les cartes sont disponibles sur le site web du pilier Sciences (<http://science.rmtmo.eu>) ainsi que sur le géoportail et la cartothèque de GeoRhena.

Carte interactive des installations de production d'énergie renouvelable, réalisée avec TRION-Climate

TRION-climate a identifié et décrit environ 450 installations de production d'énergie renouvelable d'une capacité installée minimale de 300 kW. Celles-ci sont présentées par GeoRhena sur une carte interactive de bonnes pratiques, qui permet une recherche ciblée par source d'énergie. Cet outil a été développé dans le cadre du projet Interreg RES-TMO (approvisionnement et stockage d'énergie régionale dans la Région métropolitaine trinationale). Il doit d'une part servir d'inventaire, mais également mettre en valeur le grand potentiel de la région. Cette cartographie est à retrouver sur les sites web de GeoRhena et de Trion-Climate.

Collaborations pérennes

MORO

L'objectif du projet est l'instauration d'un système durable d'observation territoriale des frontières allemandes et des régions limitrophes. GeoRhena a été identifié comme relais principal du projet aux frontières franco-germanique et germano-suisse et travaille tout au long de l'année avec ses partenaires du Regierungspräsidium de Freiburg.

Karto-district

« Karto-District » était un projet franco-allemand de cartographie transfrontalière à l'échelle de l'Eurodistrict Strasbourg-Ortenau, engagé en février et clôturé en décembre 2020. L'objectif était de questionner la pratique, la connaissance et la représentation du territoire transfrontalier à travers un travail de recoupement de données françaises et allemandes et de traduction cartographique à l'échelle locale. De par son expérience, GeoRhena a fourni une expertise technique régulière aux acteurs de ce micro-projet.

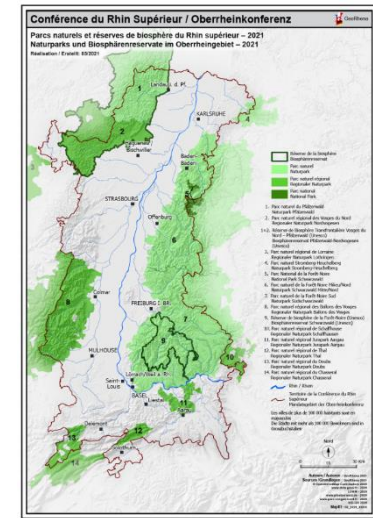
SIG-GR

Cette année encore, le centre de compétences et le groupe d'experts GeoRhena ont régulièrement travaillé avec leurs homologues de la Grande Région à travers l'échanges d'informations, de bonnes pratiques, et des actions de communication conjointes. Parmi celles-ci, on mentionnera le webinaire « Regards croisés sur la donnée transfrontalière » organisé le 4 février 2021 et qui a rencontré un franc succès (voir ci-après).

Projekten, Karten und Daten

Vom 1. Juli 2020 bis zum 30. Juni 2021 wurden in der GeoRhena-Kartensammlung (<https://www.georhena.eu/de/Kartensammlung>) zahlreiche statische und interaktive Karten veröffentlicht oder aktualisiert. Die interaktiven Karten und Datensätze sind selbstverständlich über das GeoPortal zugänglich:

- *Sternrestaurants (Michelin-Führer) im Oberrheingebiet*
- *Stand der übergeordneten Planungen im Oberrheingebiet am 01/10/2020*
- *Aktualisierung der Karte der SEVESO-Standorte (nicht veröffentlicht)*
- *Hochschule und Forschungseinrichtungen am Oberrhein:*
 - *Exakten Wissenschaften*
 - *Ingenieur- und technischen Wissenschaften*
 - *Sozialwissenschaften*
 - *Geisteswissenschaften*
 - *Agrarwissenschaften*
 - *Akteure des Transfers am Oberrhein.*
- *Grenzüberschreitende Projekte, die durch das Förderinstrument „Wissenschaftsoffensive“ gefördert wurden.*
- *Akteure der Wissenschaftsvermittlung / der Förderung der Wissenschafts- und Techniekultur am Oberrhein*
- *Parkplätze für Fahrgemeinschaften im Oberrheingebiet (Offiziell und Kostenlos)*
- *Naturparks und Biosphärenreservate im Oberrheingebiet*
- *Der Oberrhein zweisprachig deutsch-französisch*
- *Ladestationen für Elektrofahrzeuge*
- *Oberflächenwasserkörper des Oberrheins (APRONA)*



Parcs naturels et réserves de biosphère du Rhin supérieur
Naturparks und Biosphärenreservate im Oberrheingebiet
2021 / GeoRhena

In technischer Hinsicht war dieser Zeitraum auch von der Weiterentwicklung des *MViewer* geprägt, der die Erstellung von intuitiven und ergonomischen interaktiven Karten ermöglicht. Diese Karten können leicht in einer Webseite integriert werden und sind bei Partnern sehr geschätzt. In diesem Jahr wurden zwei solcher Karten veröffentlicht:

- *Karte der Erzeugungsanlagen, erstellt in Zusammenarbeit mit TRION-Climate: <https://trion-climate.net/energieanlagen>*
- *Hochschule und Forschungseinrichtungen am Oberrhein, Wissenschaftliche Fachbereiche der Hochschul- und Forschungseinrichtungen am Oberrhein, Grenzüberschreitende Projekte im Bereich Wissenschaft, die durch das Förderinstrument „Wissenschaftsoffensive“ gefördert wurden, Akteure der Wissenschaftsvermittlung / der Förderung der Wissenschafts- und Techniekultur am Oberrhein, Akteure des Transfers am Oberrhein : <https://science.rmtmo.eu/de/kartographie/>*

Im Juli 2020 gab es insgesamt 84 Datensätze, 67 interaktive Karten, 203 statische Karten und 205 Metadatenansätze. Die am häufigsten heruntergeladenen Daten sind nach wie vor die administrativen Einheiten (Gemeinden und andere Verwaltungseinheiten).

Alle diese Elemente sind vollständig kompatibel mit dem INSPIRE-Standard und in Open-Data frei verfügbar.

Vorzeigeprojekte des Jahres

Interaktive Karten für die Säule Wissenschaft der Trinationalen Metropolregion Oberrhein

Die Säule Wissenschaft der Trinationalen Metropolregion unterstützt die Vernetzung wissenschaftlicher Akteure durch die Entwicklung grenzüberschreitender Instrumente, die zu einer besseren gegenseitigen Kenntnis der Akteure auf beiden Seiten der Grenze und zur Sichtbarkeit der Wissenschaftslandschaft am Oberrhein beitragen. Die fünf oben erwähnten interaktiven Karten wurden in Zusammenarbeit mit GeoRhena entwickelt und stehen Forschern, Unternehmen und allen anderen Interessierten zur Verfügung. Die Karten sind auf der Website der Säule Wissenschaft (<http://science.rmtmo.eu/de>) und auf dem GeoRhena-Geoportale und der Kartensammlung verfügbar.

Interaktive Karte der Anlagen für erneuerbare Energien, erstellt mit TRION-Climate

TRION-climate hat rund 450 Anlagen für erneuerbare Energien mit einer installierten Leistung von mindestens 300 kW identifiziert und beschrieben. Diese wurden von GeoRhena in einer interaktiven Best-Practice-Karte dargestellt, die eine gezielte Suche nach Energieträgern ermöglicht. Dieses Tool wurde im Rahmen des Interreg-Projekts RES-TMO (Regionale Energieversorgung und -speicherung in der Trinationalen Metropolregion) entwickelt. Es soll als Bestandsaufnahme dienen, aber auch das große Potenzial der Region aufzeigen. Diese Karte ist auf der Webseite von GeoRhena und Trion-Climate zu finden.

Dauerkoperationen

MORO

Ziel des Projekts ist der Aufbau eines nachhaltigen Systems zur Raubeobachtung der deutschen Grenzen und der angrenzenden Regionen. GeoRhena wurde als Hauptrelais des Projekts an der deutsch-französischen und deutsch-schweizerischen Grenze identifiziert und arbeitet das ganze Jahr über mit seinen Partnern des Regierungspräsidiums in Freiburg zusammen.

Karto-district

"Karto-Distrikt" war ein deutsch-französisches grenzüberschreitendes Kartenprojekt auf dem Raum des Eurodistrikts Straßburg-Ortenau, das im Februar begann und im Dezember 2020 endete. Ziel war es, die Praxis, das Wissen und die Darstellung des grenzüberschreitenden Gebiets durch einen Vergleich von französischen und deutschen Daten und eine kartographische Übersetzung auf lokaler Ebene zu hinterfragen. Dank seiner Erfahrung stellte GeoRhena den Akteuren dieses Mikroprojekts regelmäßig technisches Fachwissen zur Verfügung.

GIS-GR

Auch in diesem Jahr hat das GeoRhena-Kompetenzzentrum und der Expertenausschuss regelmäßig mit ihren Kollegen der Großregion durch den Austausch von Informationen, bewährten Verfahren und gemeinsamen Kommunikationsmaßnahmen zusammengearbeitet. Zu erwähnen ist das Webinar "Austausch über grenzüberschreitende Daten" vom 4. Februar 2021, das ein großer Erfolg war (siehe unten).

Réunions, présentations et représentations

Si les activités de GeoRhena ont été perturbées par la crise sanitaire, le groupe d'experts, le comité de pilotage et le centre de compétences GeoRhena ont mené les actions suivantes entre le 1er juillet 2020 et le 30 juin 2021:

Réunions

- Le 22 septembre 2020, le groupe d'experts GeoRhena s'est réuni par visioconférence. Il a notamment pu assister à une présentation des statistiques et outils proposés par Eurostat, par M. Jelle Bosch.
- Le 14 octobre 2020, le comité de pilotage GeoRhena s'est réuni par vidéoconférence. Les thématiques abordées concernaient la poursuite de GeoRhena à l'issue de la convention 2018-2021
- Le 8 décembre 2020, le groupe d'experts GeoRhena s'est réuni par visioconférence. Il n'y eut pas de présentation d'un projet tiers, les thématiques abordées concernaient la poursuite de GeoRhena et la préparation du séminaire du 4 février 2021.
- Le 9 mars 2021, le groupe d'experts GeoRhena s'est réuni par visioconférence. Les thématiques abordées concernaient à nouveau la poursuite de GeoRhena ainsi que le débriefing des récents événements.
- Le 10 juin 2021, le groupe d'experts GeoRhena s'est réuni par visioconférence. Il y était notamment question de la succession de Boris STERN à sa présidence.

Malgré la généralisation de la visioconférence, la collaboration entre les partenaires français, allemands et suisses du groupe d'experts reste très bonne et les contacts fréquents. Le groupe d'experts GeoRhena bénéficie d'une grande cohésion. Au cours de cette période, il s'est réuni à quatre reprises, et a accueilli deux nouveaux membres : M. Shirkou MORADI, en charge des données géographiques au Canton de Bâle-Ville, remplaçant Luigi POPPA, qui a souhaité se recentrer sur d'autres missions. Par ailleurs, Mme Enora LERICOLAIS, cheffe de projet données à la Région Grand Est assiste Marie-Christine SCHOTT pour représenter la Région. Le centre de compétences souhaite encore remercier tous les experts pour leur engagement permanent.

Présentations et représentations

- Le 4 septembre 2020, le centre de compétences a représenté GeoRhena et a servi d'intermédiaire lors de la réunion entre MORO et les représentants de l'INSEE
- Le 4 février 2021, GeoRhena a co-organisé les 4èmes rencontres de la Conférence du Rhin supérieur et de la Grande Région, sur le thème : « Regards croisés sur la donnée transfrontalière (voir ci-dessous)
- Le 25 février 2021, le centre de compétences GeoRhena a rencontré Mme Madeleine IMHOF, présidente du GT Statistiques de la Conférence du Rhin supérieur. Cette réunion avait pour objectif de présenter les travaux respectifs et d'évoquer des pistes de coopération entre GeoRhena et le GT statistiques.
- Le 26 février 2021, le centre de compétences a présenté GeoRhena auprès de membres du Cluster de recherche en durabilité dans le Rhin Supérieur (URCforSR), dans la perspective d'un futur projet cartographique lié à la reconversion du site de Fessenheim.
- Le 16 avril 2021, le centre de compétences a présenté GeoRhena auprès du nouveau groupe de travail « Economie » de l'Eurodistrict Freiburg Centre et Sud Alsace. Ce dernier s'est montré particulièrement intéressé par la carte des zones d'activité réalisée en 2010.
- Le 22 avril 2021, le centre de compétences a présenté GeoRhena auprès des représentants du projet européen « Digiplan » (sur la digitalisation de l'information géographique) porté par l'université de Copenhague.
- Le 11 mai 2021, le centre de compétences a présenté GeoRhena auprès du GE Climat-Energie de la Conférence du Rhin supérieur.

Sitzungen, Präsentationen und Netzwerkarbeit

Trotz der durch die Gesundheitskrise verursachten Schwierigkeiten haben der Expertenausschuss, der Lenkungsausschuss und das GeoRhena-Kompetenzzentrum zwischen dem 1. Juli 2020 und dem 30. Juni 2021 die folgenden Maßnahmen durchgeführt:

Sitzungen

- Am 22. September 2020 hat sich der GeoRhena-Expertenausschuss per Videokonferenz getroffen. Er konnte an einer Präsentation der von Eurostat vorgeschlagenen Statistiken und Instrumente durch Herrn Jelle Bosch teilnehmen.
- Am 14. Oktober 2020 hat sich der GeoRhena-Lenkungsausschuss per Videokonferenz getroffen. Die diskutierten Themen betrafen die Weiterführung von GeoRhena nach Ablauf der Vereinbarung 2018-2021
- Am 8. Dezember 2020 hat sich der GeoRhena-Expertenausschuss per Videokonferenz getroffen. Es wurde kein externes Projekt vorgestellt, die Themen betrafen die Weiterführung von GeoRhena und die Vorbereitung des Seminars vom 4. Februar 2021.
- Am 9. März 2021 hat sich der GeoRhena-Expertenausschuss per Videokonferenz getroffen. Gesprächsthemen waren erneut die Weiterführung von GeoRhena und ein Debriefing der letzten Veranstaltungen.
- Am 10. Juni 2021 hat sich der GeoRhena-Expertenausschuss per Videokonferenz getroffen. Eine der Fragen, die erörtert wurden, war die Nachfolge von Boris STERN als Vorsitzender des EA.

Trotz des verbreiteten Einsatzes von Videokonferenzen ist die Zusammenarbeit zwischen den französischen, deutschen und schweizerischen Partnern des Expertenausschusses nach wie vor sehr gut und die Kontakte häufig. Der GeoRhena-Expertenausschuss ist sehr geschlossen. In dieser Zeit trat er viermal zusammen und nahm zwei neue Mitglieder auf: Herr Shirkou Moradi, Verantwortlicher für Geodaten im Kanton Basel-Stadt, löste Luigi Poppa ab, der sich anderen Aufgaben zuwenden wollte. Außerdem wird Frau Enora LERICOLAIS, Datenprojektmanagerin der Region Grand Est, Marie-Christine SCHOTT bei der Vertretung der Region unterstützen. Das Kompetenzzentrum dankt allen Expertinnen und Experten für ihr kontinuierliches Engagement.

Präsentationen und Netzwerkarbeit

- Am 4. September 2020 hat das Kompetenzzentrum GeoRhena vertreten bei dem Treffen zwischen MORO und den Vertretern vom INSEE. GeoRhena fungierte als Vermittler zwischen den beiden Parteien.
- Am 4. Februar 2021 war GeoRhena Mitveranstalter des 4. Treffens der Oberrheinkonferenz/Großregion zum Thema: "Austausch über grenzüberschreitende Daten" (siehe unten)
- Am 25. Februar 2021 hat das Kompetenzzentrum GeoRhena Frau Madeleine IMHOF, Vorsitzende der AG Statistik der Oberrheinkonferenz getroffen. Ziel dieses Treffens war es, die jeweiligen Arbeiten vorzustellen und mögliche Wege der Zusammenarbeit zwischen GeoRhena und der AG Statistik zu diskutieren.
- Am 26. Februar 2021 präsentierte das Kompetenzzentrum GeoRhena den Mitgliedern des Clusters für Nachhaltigkeitsforschung am Oberrhein (URCforSR) im Hinblick auf ein künftiges Kartierungsprojekt im Zusammenhang mit der Umnutzung des Fessenheim-Geländes.
- Am 16. April 2021 stellte das Kompetenzzentrum GeoRhena der neuen Arbeitsgruppe "Wirtschaft" des Eurodistrikts Freiburg Centre et Sud Alsace vor. Letztere war besonders an der 2010 erstellten Karte der Gewerbegebiete interessiert.
- Am 22. April 2021 präsentierte das Kompetenzzentrum GeoRhena den Vertretern des europäischen Projekts "Digiplan" (zur Digitalisierung geografischer Informationen) unter der Leitung der Universität Kopenhagen.
- Am 11. Mai 2021 präsentierte das Kompetenzzentrum GeoRhena der EA Klima und Energie der Oberrheinkonferenz.

Retour sur...

Séminaire « Regards croisés sur la donnée transfrontalière » – 4 février 2021

Le 4 février 2021 se sont tenues les 4^{èmes} rencontres du Rhin Supérieur et de la Grande Région sur le thème des « *Regards croisés sur la donnée transfrontalière* ». La conférence en ligne a été co-organisée par le Secrétariat du Sommet de la Grande Région et le Secrétariat de la Conférence du Rhin supérieur avec les systèmes d'informations géographiques GeoRhena et SIG-GR.

Avec la participation des acteurs clés de l'observation territoriale à l'échelle européenne et nationale, ce séminaire transfrontalier avait pour objectifs de :

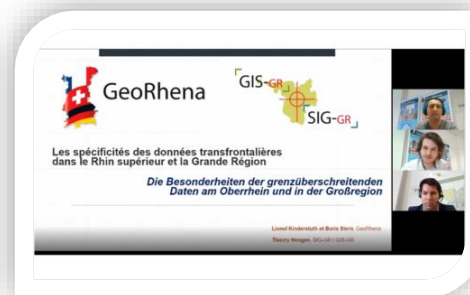
- Présenter le contexte actuel sur l'observation transfrontalière, à toutes les échelles (européenne, transnationale, régionale, locale) ;
- Connaître les spécificités des données transfrontalières ;
- Connaître les données existantes et savoir où les trouver ;
- Donner aux acteurs des territoires la possibilité de faire remonter leurs attentes ;
- Promouvoir l'utilisation et le développement de données transfrontalière à travers la mise en réseau des observatoires existants.

En matinée, des présentations ont rappelé le contexte et l'importance de l'observation territoriale transfrontalière à différentes échelles. Elles ont été suivies par une table ronde qui a permis aux parties prenantes d'échanger leurs points de vue sur la manière de promouvoir l'utilisation et le développement des données transfrontalières à travers la mise en réseau des observatoires existants.

Le caractère interactif des trois ateliers de l'après-midi a permis aux participants de se familiariser avec les données transfrontalières mises à disposition par les différents acteurs et de communiquer leurs attentes.

Ce séminaire au format inédit a recueilli une forte adhésion en rassemblant près de 180 participants. Le centre de compétences souhaite à nouveau remercier les co-organisateur ainsi que tous les intervenants et partenaires : la Région Grand Est, le Regierungspräsidium Freiburg, la MOT, le Bundesinstitut für Bau-, Stadt- und Raumforschung (BBSR), l'Observatoire interrégional de l'Emploi, Eurostat.

Tous les extraits vidéos du séminaire peuvent être visualisés sur Youtube, directement via ce lien : <https://youtube.com/playlist?list=PL-ywSbayKVUHwGpWDrsv4GftWos7x-nMy>, ou via le site web de GeoRhena : https://www.georhena.eu/fr/Webinaire_2021



Le départ de Boris STERN

Après plus de 15 ans d'engagement auprès du SIGRS et de GeoRhena, et presque autant à présider le groupe d'experts GeoRhena, Boris Stern a souhaité changer d'horizon professionnel. Ce dernier a quitté ses fonctions de géomaticien en charge de la cellule technique de GeoRhena le 28 mai 2021

Le projet et le groupe d'experts lui doivent beaucoup. Grâce à ses compétences et son engagement, le SIG du Rhin supérieur, précurseur à ses débuts, n'a jamais cessé de se développer tant au niveau technique que politique. Ce n'est pas un hasard s'il sert aujourd'hui de modèle à d'autres projets transfrontaliers et représente un exemple de longévité.

Boris Stern ne quitte pas définitivement l'univers de GeoRhena puisqu'il restera membre du groupe d'experts ou il y représentera la Collectivité européenne d'Alsace.

Le futur géomaticien en charge de la cellule technique devrait prendre ses fonctions au début du mois d'octobre 2021. Dans l'intervalle, Lionel Kinderstuth assure la Présidence du groupe d'experts GeoRhena depuis le 10 juin 2021.

Budgétairement, la période de vacance de la cellule technique sera retranchée du décompte final du projet. Et ce, jusqu'au recrutement d'un nouveau collaborateur.

Merci beaucoup Boris !



Zurück auf...

Webinar « Austausch über grenzüberschreitende Daten » – 4. Februar 2021



Am 4. Februar 2021 fand das 4. Treffen der Oberrheinkonferenz und Großregion zum Thema "Austausch über grenzüberschreitende Daten" statt. Die Online-Konferenz wurde vom Sekretariat des Gipfels der Großregion und dem Sekretariat der Oberrheinkonferenz gemeinsam mit den geografischen Informationssystemen GeoRhena und GIS-GR organisiert.

Dieses grenzüberschreitende Seminar, an dem die wichtigsten Akteure der Raumbewertung auf europäischer und nationaler Ebene teilnahmen, verfolgte die folgenden Ziele:

- Vorstellung des aktuellen Kontexts der grenzüberschreitenden Raumbewertung auf verschiedenen Ebenen (europäisch, transnational, regional, lokal)
- Kenntnis über die Besonderheiten der grenzüberschreitenden Daten
- Kenntnis über die vorhandenen Daten und wo sie zu finden sind
- Förderung der Nutzung und Entwicklung von grenzüberschreitenden Daten durch die Vernetzung bestehender Beobachtungsstellen
- Den Akteuren die Möglichkeit geben, Ihre Erwartungen zu äußern

In den Vorträgen am Vormittag wurden der Kontext und die Bedeutung der grenzüberschreitenden Raumbewertung auf verschiedenen Ebenen erläutert. Im Anschluss daran hat eine Podiumsdiskussion stattgefunden, bei der sich die Beteiligten darüber austauschen konnten, wie die Nutzung und Entwicklung grenzüberschreitender Daten durch die Vernetzung bestehender Beobachtungsstellen gefördert werden kann.

Der interaktive Charakter der Workshops am Nachmittag ermöglichte es den Teilnehmern, sich mit den grenzüberschreitenden Daten vertraut zu machen, die von den verschiedenen Akteuren zur Verfügung gestellt wurden, und ihre Erwartungen zu kommunizieren.

Dieses Seminar mit seinem neuen Format fand großen Anklang bei den fast 180 Teilnehmern. Das Kompetenzzentrum bedankt sich noch einmal bei den Mitveranstaltern sowie bei allen Referenten und Partnern: der Region Grand Est, dem Regierungspräsidium Freiburg, der MOT, dem Bundesinstitut für Bau-, Stadt- und Raumforschung (BSR), dem Observatoire interrégional de l'Emploi, Eurostat.

Alle Videoausschnitte des Seminars können auf Youtube angesehen werden, direkt über diesen Link: <https://youtube.com/playlist?list=PL-ywSbayKVUHwGpWDrsv4GftWos7x-nMy>, oder über die GeoRhena-Webseite: https://www.georhena.eu/de/Webinar_2021

Abschied von Boris STERN

Nach mehr als 15 Jahren Engagement bei GISOR und dann GeoRhena und fast ebenso vielen Jahren als Vorsitzender des GeoRhena-Expertenausschusses hat Boris Stern beschlossen, seinen beruflichen Horizont zu ändern. Er schied am 28. Mai 2021 aus seiner Position als Geomatiker und Leiter der technischen Abteilung von GeoRhena aus.

Das GeoRhena-Projekt und der Experten Ausschuss haben ihm viel zu verdanken. Dank seines Fachwissens und seines Engagements hat sich das GIS des Oberrheins, das in seinen Anfängen eine Vorreiterrolle spielte, sowohl auf technischer als auch auf politischer Ebene weiterentwickelt. Es ist kein Zufall, dass es heute als Modell für andere grenzüberschreitende Projekte dient und ein Beispiel für Langlebigkeit ist.

Boris Stern verlässt die Welt von GeoRhena nicht definitiv, denn er bleibt Mitglied des Experten Ausschusses und wird dort die Collectivité européenne d'Alsace vertreten.

Der künftige Geomatiker, der für die technische Abteilung zuständig ist, soll seine Stelle Anfang Oktober 2021 antreten. In der Zwischenzeit hat Lionel Kinderstuth seit dem 10. Juni 2021 den Vorsitz des Experten Ausschuss GeoRhena übernommen.

Aus haushaltstechnischer Sicht wird die Zeit, in der die technische Abteilung nicht besetzt ist, von den endgültigen Projektkosten abgezogen. Dies wird so lange der Fall sein, bis der neue Mitarbeiter eingestellt wird.

Vielen Dank Boris !



Bilan financier

Un tableau récapitulant les dépenses réelles et présentant le taux de réalisation pour **l'année civile 2020** est joint au présent rapport.

Au 31/12/2020, les frais de personnel s'élevaient à 93 607,77 € et les frais liés au recours à des compétences et services externes à 14 472,00 €. Soit un total de **108 079,77 €**.

Ainsi, le taux de réalisation budgétaire à l'issue des 30 premiers mois du projet (sur un total de 42 mois) s'élevait à **74,11%**.

Finanzielle Bilanz

Eine Tabelle, die die tatsächlichen Ausgaben und die Realisierungsquote für das **Kalenderjahr 2020** ist diesem Bericht beigelegt.

Am 31.12.2018 beliefen sich die Personalkosten auf 93 607,77 € und die Kosten für externe Expertise und Dienstleistungen auf 14 472,00€. Insgesamt beliefen sich die Aufwendungen auf **108 079,77 €**.

So beträgt die Umsetzungsrate des Haushalts **74,11 %** am Ende der ersten 30 Monate des Projekts (von insgesamt 42 Monaten).



Infos et contact

Infos und Ansprechpartner

Cellule Organisation / Organisationsabteilung

Lionel KINDERSTUTH

lionel.kinderstuth@alsace.eu

+33 3 89 30 64 28



POUR DÉCOUVRIR OU REDÉCOUVRIR GEORHENA
ET LE GÉOPORTAIL, RENDEZ-VOUS SUR :
ENTDECKEN SIE GEORHENA UND SEIN GÉOPORTAL AUF :

WWW.GEORHENA.EU

www.georhena.eu



POUR DÉCOUVRIR OU REDÉCOUVRIR GEORHENA
ET LE GÉOPORTAIL, RENDEZ-VOUS SUR :
ENTDECKEN SIE GEORHENA UND SEIN GÉOPORTAL AUF :

WWW.GEORHENA.EU

